



Daglicht stroomt naar binnen in de collegezaal. Chinees rood is de steunkleur van het meubilair in het hele instituut.

ITC Annex, Leiden

Mirck Architecture

Voor een nieuwe collegezaal voor zeventig toehoorders bleek geen plaats in het International Tax Center (ITC) aan het Rapenburg 65 in Leiden. Zou het naastgelegen Rapenburg 63 die mogelijkheid wel bieden, was de hamvraag. En wel binnen een beukmaat van nog geen zeven meter? Vanaf 2007 werd die mogelijkheid onderzocht door Mirck Architecture.

Auteur Renée Borgonjen **Fotograaf Katja Efting**

Nu is het ITC, dat in Leiden een masteropleiding in internationaal belastingrecht aanbiedt, zes jaar verder. Het Amsterdamse bureau Mirck Architecture heeft het hele pand van Rapenburg 63 onder handen gehad. Alles wat zich tussen de monumentale gevels bevond, is getransformeerd. Het uit de jaren zestig daterende interieur is helemaal gesloopt, inclusief de lage plafonds, een onveilig trappenhuis en een kolossale kluis. Alle gevels zijn voorzien van voorzetramen en -wanden en ook het dak is vernieuwd. Zo kon lagetemperatuurverwarming worden gerealiseerd en werd dit monument energiezuinig gemaakt. De binnenplaats van het ITC had eerst nauwelijks een functie, maar is nu de spil voor beide gebouwen geworden: de foyer, een plek van uitwisseling. Een hoogglans witte wand, die het daglicht optimaal reflecteert, markeert de ITC Annex. Hierin zijn vlak naast elkaar twee doorbraken gemaakt: links naar de nieuwe collegezaal en rechts naar 'de kroeg', waar gezamenlijk gegeten en geborrelt kan worden. Ook is er een oorspronkelijk venster hersteld dat licht brengt in het trappenhuis van de bovengelegen woningen voor de studenten, die van over de hele wereld komen.

Amfitorium

De collegezaal is het hart van de uitbreiding van deze private postdoctorale opleiding. De opdracht-

gevende hoogleraar doceert overal ter wereld. Kosten noch moeiten zijn gespaard om hier een state of the art collegezaal te creëren die voldoet aan de hoogste kwaliteitseisen. De ruimte is van alle gemakken voorzien.

Om de zeventig plaatsen te verkrijgen moest er in de diepte gewerkt worden, maar om de archeologische laag ongemoeid te kunnen laten, is de bovenste rij stoelen op een verhoging aangebracht. Spreker en gehoor zijn sterk op elkaar betrokken, hoewel een ingenieuze toepassing van schuifbare tafelbladen ervoor zorgt dat het nergens krap wordt.

De traptreden en het plafond verbergen installaties die voor de ideale atmosfeer zorgen, wat van groot belang is omdat hier soms wel acht uur achter elkaar college wordt gegeven. Door gebruik

De binnenplaats van het ITC is nu de spil voor beide gebouwen geworden

te maken van een brede strook van glazen tegels in het plafond dringt het daglicht via de oorspronkelijke binnenplaats door tot in het hart van de collegezaal, wat rust en concentratie bevordert. De enorme luchtbehandelingsinstallaties zijn weg-gewerkt achter de schuine wanden van de zaal, waardoor het auditorium het sprekersdeel als het ware omarmt.



2

- 1 De glazen gang tussen voor- en achterhuis met uitzicht op de keuken in het achterhuis
- 2 De nieuwe gevel omarmt de monumentale buitenmuur.
- 3 Ruimtelijke verbinding van het nieuwe achterhuis met de tuin

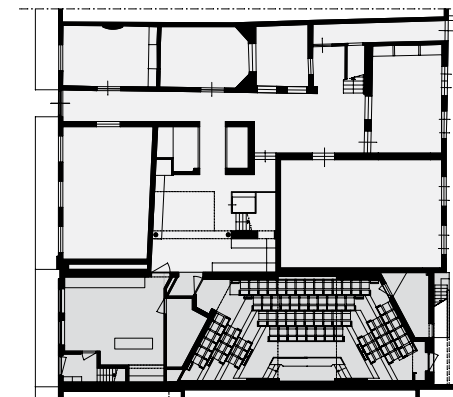
Er was evenwel geen plaats meer voor de warmtepomp. Die vond ruimte in de monumentale tuin en is het fundament geworden van een equivalent van de collegezaal: het binnenste herhaalt zich buiten. In dit zogenoemde amfitorium, een samentrekking van amfiteater en auditorium, doet de akoestiek niet onder voor de perfectie die binnen is bereikt door het gebruik van een fijnzinnig gedetailleerde beplating.

Moderne historie

Vanuit de tuin zie je hoe het interieur van het bovengelegen 'keukenhuis' is georganiseerd. Een constructie van geperforeerde aluminium platen in de vorm van een huis is als een nieuw kader om de monumentale achtergevel geplaatst. In de tussenruimte is een buitentrap opgenomen. Op twee plaatsen openen zich grote vensters, ter hoogte van de gemeenschappelijke keuken op de eerste etage en ter hoogte van de daarboven gelegen

Traditie en innovatie verenigd in een energiezuinig monument

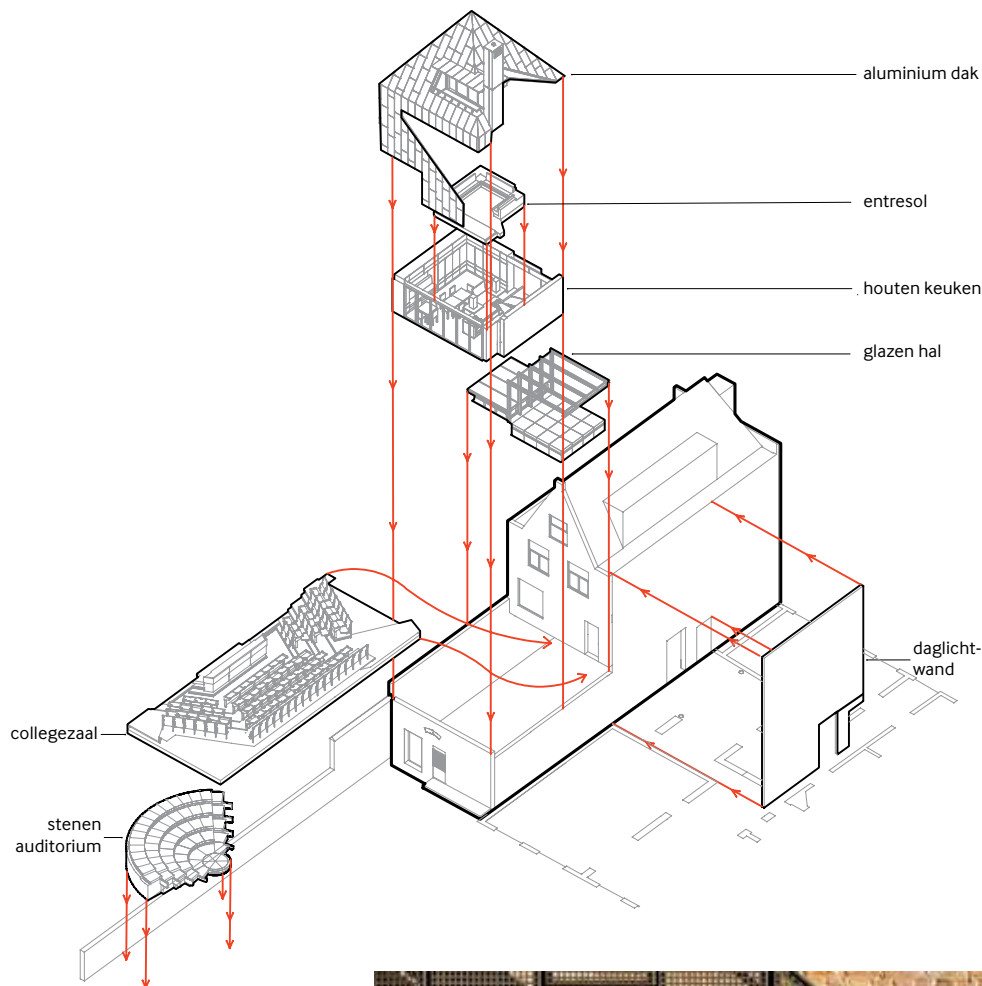
loungeruimte, een entresol, die uitkomt op een balkon. Overal voel je de relatie met de tuin. Op verrassende plekken bieden vensters zicht op de achtergelegen voorhuizen en er zijn sporen van een oude schoorsteen zichtbaar in de nieuwe keuken. Zo ervaar je de historische structuren en functies van voor- en achterhuis in het nieuwe interieur. De toegevoegde waarde van de Annex ITC is geheel in lijn met hun onderwijstraditie waar het beste van oud en nieuw wordt verenigd.



Begane grond

3





Opdrachtgever International Tax Center Leiden
Ontwerp Mirck Architecture
Projectarchitect Sander Mirck
Medewerkers David Künzel, Annemarijn Haarink,
Ule Koopmans, Freek Leber, Bram van den Heuvel
Adviseur constructie en installaties ABT, Delft
Adviseur akoestiek ABT, Velp
Aannemer Bouwbedrijf Huurman Leiden BV, Leiden
Bruto vloeroppervlakte 510 m² bvo
Netto vloeroppervlakte 440 m² go
Bruto inhoud 1700 m³
Netto inhoud 1510 m³
Programma collegezaal, eetcafé, studentenkamers, keuken,
openluchtauditorium
Voorlopig ontwerp juni 2008
Definitief ontwerp januari 2010
Aanvang bouw augustus 2011
Oplevering december 2012
Bouwsom inclusief installaties circa € 1.200.000,- excl btw
Bouwsom exclusief installaties circa € 800.000,- excl btw
Bouwsom inclusief installaties circa € 1.400.000,- incl btw
Bouwsom exclusief installaties circa € 1.000.000,- incl btw



Nieuwe trap naar het achterhuis