



Omdat de wanden niet-dragend zijn, kon de hoek een de zwaartekracht tartende schuifpui worden, waardoor er geen verschil is tussen binnen en buiten.



# KUBUS VAN LICHT

## DAYLIGHTHOUSE 2 ALMERE-NOORDERPLASSEN-WEST

Voor architect Sander Mirck is licht een scheppend beginsel bij het ontwerpen van woningen en gebouwen. Omdat licht verbonden is met de natuur, ligt het voor de hand dat ook de materialisering zich daarbij aansluit.

Als je hart gaat zingen bij het zien van architectuur, dan is dat een gunstig teken, maar gaat het om het lied *Daar komt Swiebertje* dat toonvast in je opwelt, dan is er iets vreselijk mis. En dat is het ook in de buurt Almere-Noorderplassen-West, liggend in een uniek gebied ten westen van Almere-Stad.

**Dementeren** Het is namelijk niet de eerste nieuwbouwwijk die wordt verknald door retroarchitectuur uit de tijd van onze tv-zwerver. De pas geboren huizen zijn nu al aan het dementeren: de burgemeestersvilla, de dokterswoning, het notarismonstrum, het commissarisgedrocht... De Saartjes en Bromsnorren wonen mee in de



FOTO'S: KATJA EFFTING AMSTERDAM



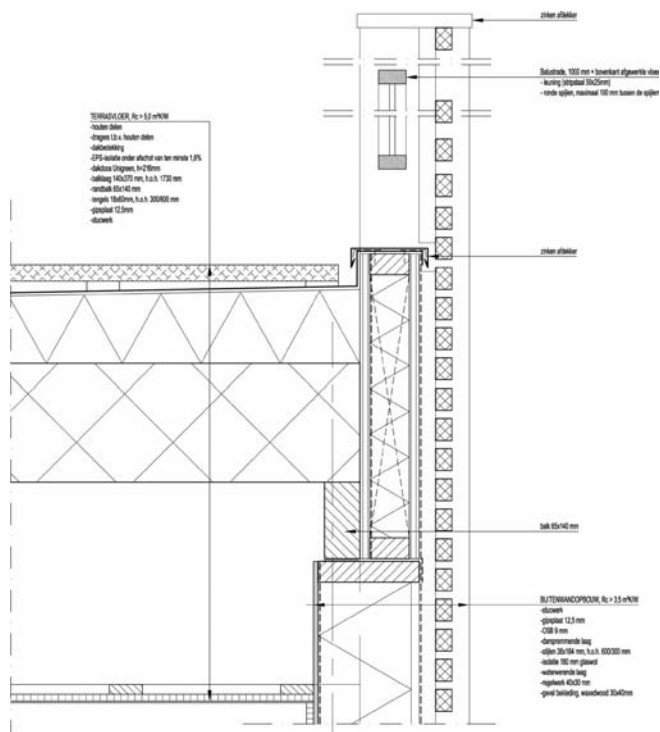
braafheid troef: nu al oudbakken rijtjeshuizen. De prachtige groene omgeving met poldernatuur, jong bos en water is in één klap verworpen tot zielige delocatie, die bitter doet rouwen. Als dreun in het gezicht wordt de toegang tot dit alles ontsloten door een 'karakteristieke' ophaalbrug. Waar het levensopdracht is tot een balans met de ander of iets anders te komen - of tot een vergelijk -, wordt hier de ikhuisvesting in malissima forma tentoongespreid. Trots op haar *Almere Principles* heeft de gemeente de bijbehorende esthetische duurzaamheidsprincipes willens en wetens uit handen gegeven.

**Moederlijk hart** Met Noorderplassen-West, omgeven door Lepelaarsplassen, Markermeer en Oostvaardersdijk, is rond 2000 een aanvang gemaakt. Vanaf 2004 vestigden zich er de eerste pioniers. Behalve algemene voorzieningen als scholen, kinderopvang, winkels, sporthal en gezondheidscentrum wordt de wijk grotendeels door de bewoners zelf gebouwd. Een havenkom en een plantsoen dienen als moederlijk hart. De gemeente richt er samen met Nuon een zonne-eiland in met 7.000 m<sup>2</sup> zonnecollectoren. In het noordelijk deel, waar ook de hier besproken

woning staat, zijn 203 kavels ter beschikking gesteld voor particulier opdrachtgeverschap, met bovengenoemde traagheid als gevolg. Het is misschien flauw de houten huizen in deze wijk een verademing te noemen, maar vaststaat dat bouwen in dit materiaal, wat iets meer nadenken vergt, altijd gepaard gaat met visie, bevoegenheid en vreugde, en dat leidt immer tot fraaiere resultaten.

**Mooie hoekkavel** De opdrachtgever in dit verhaal had geen enkele kennis van bouwzaken, maar wel een mooie hoekkavel van 9 x 27 m op het zuidwesten, als uitroepteken op een rijtjesblok. Fluitend ging hij het internet op, waarmee hij wel handig is, en selecteerde liefst tien architectenbureaus die hem wel aanstonden. Na een rijpingsperiode belde hij drie bureaus voor een afspraak. Architect Sander Mirck (Mirck Architecture Amsterdam) nam hem mee naar enkele door hem ontworpen woningen in Almere en op IJburg, uitgevoerd in drie verschillende materialen: beton, staal en hout. De opdrachtgever was direct weg van Daylighthouse 1 in Almere-Overgooi, een vrijstaande villa in gelamineerd Siberisch lariks en veel glas (zie Het Houtblad 1/2008), en hij was verkocht.

*Opengewerkt voor meer licht en lucht.  
Van onder naar boven: tv-/eetkamer, eerste verdieping (fotostandpunt), wintertuin en linksboven (niet zichtbaar) trap naar dakterras.*



**Integreren van licht** Sander Mirck: 'Hij stelde een blind vertrouwen in ons. We namen hem aan de hand en leidden hem door het hele ontwerp- en bouwproces.' Het enthousiasme over de Overgooi-villa deed Mirck besluiten het integreren van licht opnieuw onder de loep te nemen. Als de mogelijkheid zich voordoet, experimenteert hij graag. Behalve ontwerpen vindt hij ook andere kanten van zijn beroep belangrijk. Zo is hij vanwege zijn grote interesse in licht bestuurslid van Stichting Living Daylights ([livingdaylights.nl](http://livingdaylights.nl)). 'Ik hoor en spreek graag over nieuwe ideeën binnen het vak.'

**Kunstig spel** Het besluit viel de plattegrond ook in de hoogte vierkant te maken, waardoor de woning een zuivere kubus van 9 x 9 x 9 m is. Van de buitenkant is dat niet te zien, doordat alle gevels er anders uitzien, en aan de binnenkant niet, doordat de ruimtes zijn opengewerkt en horizontaal en verticaal over en weer vloeien. De architect heeft dus een kunstig spel gespeeld om de rigide kubusvorm op te heffen en tal van zichtlijnen te creëren, waarbij het licht in verschillende sterktes de volumes betreedt: omfloerst, overstromend, in pulsen, op kousenvoeten, als een fanfare, als lang verbeide gast, met een zakdoek in de hand. 'Licht is absoluut een kwaliteit, dat wordt enorm onderschat. Het vereist wel een andere manier van bouwen, zoals goed isoleren.' Door z'n grote wendbaarheid was hout hét ideale constructiemateriaal om dit te realiseren. Het huis voldoet aan de van toepassing zijnde epc van 2009: 0,8.

Detail gevel-dak.

*Bouwen in hout vergt iets meer nadenken, maar het leidt immer tot fraaiere resultaten.*

**Prefab bouwpakket** De hout(skelet)bouw is grotendeels aangevoerd als prefab bouwpakket. De constructie bestaat uit 9 m hoge kolommen (140 x 200 mm in de gevel, 140 x 180 mm binnen), geplaatst op stramienmatten van steeds 1,80 x 1,80 m. Op plaatsen waar de vloeren zijn opengewerkt, staan wat forsere kolommen. Voor het overige is zoveel mogelijk maateenheid nagestreefd; sommige liggers zijn daardoor minder slank dan nodig was. Tussen de kolommen is het stelsel van liggers (100 x 400 mm)

**KUNSTIG SPEL OM DE**

**KUBUSVORM OP TE HEFFEN**

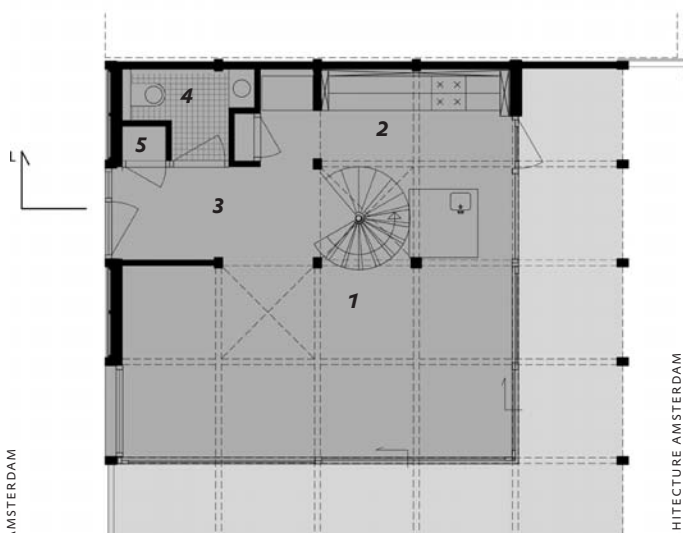


met ingelaten staalplaten bevestigd. Als plafondafwerking dient onbehandeld okoumétriplex. De verdiepingvloeren hebben verder normale balklagen, waarin alle leidingen zijn opgenomen. Er golden geen extra geluids- en brandwerendheidseisen.

**Houtdraadbouten en schroeven** Het skelet is voorzien van houtskeletbouwelementen; het dak bestaat uit prefab dakdozen. Twee dichte wanden in de voor- en achtergevel, met heel veel houtdraadbouten en schroeven erin, zorgen voor de stabiliteit. Tegen de weersomstandigheden is de constructie van FSC-gecertificeerd WaxedWood, een duurzaam houtproduct door een wa-



FOTO'S: KATJA EFFTING AMSTERDAM



TEKENINGEN: MIRCK ARCHITECTURE AMSTERDAM

Plattegrond begane grond.

**Legenda.**

- |              |              |
|--------------|--------------|
| 1. Woonkamer | 3. Entree    |
| 2. Keuken    | 4. Toilet    |
|              | 5. Garderobe |



terafstotende wasemulsie. Voor de eenheid zijn ook de gevelbekleding en de kozijnen van WaxedWood. Het basismateriaal is Siberisch lariks. De witgeschilderde kozijnen zijn van FSC-meranti.

**Schuifpui** Door de voordeur kom je vrij laag binnen, opdat de woning zich vervolgens hoog opent. De houtconstructie is volop in het zicht, gecontrasteerd door witgestuukte wanden en een woninghoge stalen wenteltrap met onbehandelde beuken treden. De hele zuidwestgevel, die één stramien naar binnen is getrokken onder het overstek van de verdieping, is van glas. Omdat de wanden niet-dragend zijn, kon de hoek een de zwaartekracht tartende schuifpui worden, waardoor er 's zomers geen verschil is tussen binnen en buiten en de ruimte flink uitdijt. De eerste verdieping is als split level ontworpen. Aldaar heb je een vierkant (3,60 x 3,60 m) als open eet- of tv-kamer met na een klein stukje wenteltrap de slaapkamers en het studeervertrek. Verder omhoog wentelend kom je op het vierkant van de wintertuin onder het even

vierkante daklicht, waar een korte steektrap naar het dakterras voert om te genieten van de wijde omtrek en het zoete nat van het IJsselmeer.

**Gereken en geteken** Aan de gevels is eveneens veel zorg en vernuft besteed. De kubusvorm is verdoezeld door de wanden op te delen in vijf verticale vlakken (conform de stramienmaat van 1,80 m) en deze gevarieerd in te vullen met in- en uitspringende kozijnen, de voordeur en horizontale balkjes (30 x 40 mm) die deels gevelbekleding, deels zonwering zijn; al naar deze functies zijn de tussennaden groter (voor de ramen) of kleiner (voor dichte muurdelen). Het was een heel gereken en geteken om alles logisch en exact op z'n plaats te krijgen. Het enthousiasme van de bewoner is verder gegroeid: in zijn lichtwoning blijkt de ervaring van het weer een onverwacht grote kwaliteit. •

*Doordat alle gevels er anders uitzien, is niet te zien dat de woning een zuivere kubus is.*

HANS DE GROOT

**Locatie:** Stopperknoop 6, Almere-Noorderplassen-West **Opdrachtgever:** Particulier **Ontwerp:** Mirck Architecture (*mirck.eu*); Sander Mirck, David Künzel, Sander Bakker, Erica Morello **Aannemer:** Bouwbedrijf Jadi Genemuiden (*jadi.nl*) **Constructeur:** Pieters Bouwtechniek Almere (*pietersbouwtechniek.nl*) WaxedWood (gelamineerd Siberisch lariks) houtconstructie, kozijnen: Foreco Dalfsen (*foreco.nl*) **Bebouwd oppervlak:** 140 m<sup>2</sup> **Bouwperiode:** Januari 2010 - januari 2011 **Bouwkosten:** €230.000,-